

Poradnik oceny ryzyka zawodowego:

7 kroków do udanej oceny ryzyka

domeba
everyone counts



Przedmowa

Nic nie stanowi silniejszego fundamentu bezpieczeństwa w miejscu pracy niż ocena ryzyka. Jako osoba odpowiedzialna za bezpieczeństwo i higienę pracy, wiesz, że taka ocena wymaga znacznego wysiłku. Być może po prostu interesuje Cię, na czym dokładnie polega ocena ryzyka, w skrócie analiza zagrożeń.

Niezależnie od Twojego doświadczenia w ocenie ryzyka, nasz dokument techniczny zapewni Ci kompleksowy przegląd! Zacznij od podstaw lub od razu przejdź do szczegółów i dowiedz się, jak przeprowadzić ocenę ryzyka w siedmiu krokach. Nie przegap dodatkowej wskazówki na końcu!

Mamy nadzieję, że lektura będzie dla Ciebie przyjemnością.

Ocena ryzyka – wszystko w skrócie

Czy znasz już podstawy oceny ryzyka? Nawet jeśli nie masz pewności, możesz odświeżyć swoją wiedzę poniżej – pobieżnie lub szczegółowo!

Krótki przegląd

Co?

Celem oceny ryzyka jest wczesna identyfikacja potencjalnych zagrożeń w miejscu pracy i podjęcie odpowiednich działań.

Z jakiego powodu?

Ocena ryzyka zawodowego stanowi podstawę niemal wszystkich obszarów bezpieczeństwa i higieny pracy. Obowiązek jej przeprowadzenia jest określony w Kodeksie pracy, art. 226.

Jak?

Ocenę ryzyka przeprowadza specjalista ds. bezpieczeństwa i higieny pracy w przypadku zmiany warunków pracy.

W szczegółach

Ocenę ryzyka przeprowadza się w celu terminowej identyfikacji potencjalnych czynników ryzyka w miejscu pracy oraz zapewnienia bezpieczeństwa i higieny pracy pracownikom. Pracodawca jest odpowiedzialny za tę ocenę, ale musi upewnić się, że przeprowadzi ją wykwalifikowany specjalista ds. bezpieczeństwa i higieny pracy.

Obowiązki są w różnych Przepisy prawne trzymane mocno, jak dla Przykład w Kodeks pracy – w szczególności Art. 207 kp. (Odpowiedzialność pracodawcy za bezpieczeństwo i higienę pracy), Art. 226 kp. (Obowiązek Do Ocena ryzyka i dokumentacja) oraz Artykuły 211–212 kp. (Obowiązki pracowników i przełożonych) – oraz w rozporządzeniu o ogólnym Przepisy bezpieczeństwa pracy (rozporządzenie w sprawie pospolity przepisy BHP).

Zagrożenia mogą wystąpić w każdym miejscu pracy – od pracy przy biurku w biurze po pracę z wysoce niebezpiecznymi substancjami.

Przykłady czynników, które mogą prowadzić do zagrożeń:

- ⚠ Projektowanie i konfiguracja miejsca pracy i stanowiska pracy
- ⚠ wpływy fizyczne, chemiczne i biologiczne
- ⚠ Projektowanie, dobór i użytkowanie sprzętu roboczego (w szczególności materiałów, maszyn, urządzeń i systemów)
- ⚠ Projektowanie procesów pracy i produkcji, przepływów pracy i godzin pracy oraz ich wzajemne oddziaływanie
- ⚠ Niewystarczające kwalifikacje i brak przeszkolenia pracowników
- ⚠ stres psychiczny w pracy

Dzięki odpowiedniemu planowi ocena ryzyka będzie bezstresowa

Prawo nakłada na pracodawców obowiązek przeprowadzania i dokumentowania ocen ryzyka, ale nie określa szczegółowej procedury. Wynika to z faktu, że w różnych firmach i branżach występują różne rodzaje ryzyka, a zatem uogólnione podejście byłoby nieproduktywne.

Dobre planowanie jest zatem kluczem do optymalnego przeprowadzenia oceny ryzyka. Aby to osiągnąć, możesz posłużyć się odpowiedziami na dwa poniższe pytania jako wskazówkami.

Kiedy należy przeprowadzić ocenę ryzyka?

W ramach przygotowań należy ustalić, kiedy konieczna będzie ocena ryzyka.

Możliwe powody przeprowadzenia oceny ryzyka:

- ⚠ w planowaniu nowych stanowisk pracy i miejsc pracy
- ⚠ jako wstępną ocenę w każdym indywidualnym przypadku przed rozpoczęciem działań
- ⚠ gdy zmieniają się procesy pracy lub organizacja firmy
- ⚠ przy zakupie nowego sprzętu roboczego lub stosowaniu nowych materiałów
- ⚠ przy zmianie przepisów prawnych
- ⚠ w przypadku zmian w stanie techniki lub nowych odkryć w zakresie ergonomii
- ⚠ po wystąpieniu wypadków przy pracy, zdarzeń potencjalnie wypadkowych lub chorób zawodowych

Planując, należy również wziąć pod uwagę, że niektóre grupy osób wymagają specjalnej oceny ryzyka. Należą do nich między innymi osoby młode, kobiety w ciąży lub karmiące piersią, pracownicy z ograniczoną znajomością języka niemieckiego, osoby niepełnosprawne, pracownicy tymczasowi, stażyści oraz osoby rozpoczynające karierę zawodową. Informacje na temat takiej oceny ryzyka można znaleźć w sekcji „Specjalne formy oceny ryzyka”.

Kto jest odpowiedzialny?

Aby skutecznie ocenić działania i procesy pracy, należy wcześniej określić zakres odpowiedzialności. Choć kierownictwo firmy ponosi główną odpowiedzialność za stworzenie oceny ryzyka, często nie jest w stanie odpowiednio ocenić różnorodnych zagrożeń występujących w codziennej działalności. Dlatego wskazane jest delegowanie tej odpowiedzialności.

Potencjalnie odpowiedzialnymi stronami są kierownicy firmy. Oni, wraz z kierownictwem firmy, są zobowiązani do zapewnienia bezpieczeństwa i higieny pracy pracownikom zgodnie z przepisami.

Częściej jednak w grę wchodzi specjalista ds. bezpieczeństwa i higieny pracy oraz lekarze zakładowi, do których można zwrócić się po wsparcie i poradę.

Wskazane jest również zaangażowanie rad zakładowych, przedstawicieli pracowników, inspektorów bezpieczeństwa i higieny pracy oraz inspektorów ds. jakości/zarządzania środowiskowego. Udział pracowników jest szczególnie ważny, ponieważ mogą oni dostarczyć informacji o potencjalnych zagrożeniach w swoich miejscach pracy.



7-etapowy przewodnik

Jak już wiesz, dokładna procedura oceny ryzyka nie jest prawnie określona. Niemniej jednak, niezwykle korzystne jest postępowanie zgodnie z systematycznym podejściem. Poniżej znajdziesz poradnik, który pomoże Ci przeprowadzić skuteczną ocenę ryzyka w siedmiu krokach!

1. Określanie obszarów pracy i działań

Istnieją różne formy oceny ryzyka, na których należy się skupić w zależności od potrzeb: ocena ryzyka związanego z miejscem pracy, ryzykiem związanym z daną czynnością i ryzykiem związanym z osobą.

W celu przeprowadzenia oceny ryzyka związanego z miejscem pracy należy pogrupować miejsca pracy, które mają taki sam sprzęt lub stosują takie same procesy.

Alternatywnie lub dodatkowo, możesz skonsolidować pozostałe zadania. W przypadku pracowników ze zmiennymi obowiązkami, alergiami, chorobami przewlekłymi lub niepełnosprawnościami zaleca się przeprowadzenie spersonalizowanej oceny ryzyka. Jest to również wymagane prawnie w przypadku kobiet w ciąży lub karmiących piersią oraz osób młodych.

Definiując obszary pracy i działania, możesz zapewnić sobie możliwość systematycznego i optymalnie dostosowanego przeprowadzania oceny ryzyka. Pozwala to na skuteczniejszą i dokładniejszą identyfikację zagrożeń.

2. Identyfikacja zagrożeń

Kolejnym krokiem jest identyfikacja potencjalnych zagrożeń i ryzyka związanego z wykonywanymi czynnościami. Instrukcje pracy, procedury, procedury operacyjne i opisy stanowisk pracy są w tym celu przydatnymi narzędziami.

Należy również przeprowadzić wywiady z pracownikami potencjalnie dotkniętymi problemem – każda informacja jest przydatna. Kompleksowa ocena powinna obejmować identyfikację czynników ryzyka, źródeł zagrożenia, warunków niebezpiecznych oraz indywidualnych wymagań dotyczących wydajności pracowników.

Przy jednakowych warunkach pracy wystarczająca jest ocena pojedynczego stanowiska pracy.

3. Ocena zagrożeń

Dla każdego zidentyfikowanego zagrożenia należy teraz ocenić ryzyko . Często istnieją z góry określone minimalne wymagania, które należy wziąć pod uwagę (np. przepisy prawa, regulacje, zasady zapobiegania wypadkom, normy techniczne).

Należy również zapoznać się z prawnie zdefiniowanymi koncepcjami poziomów ochrony (np. w rozporządzeniu w sprawie czynników biologicznych lub rozporządzeniu w sprawie substancji niebezpiecznych). Jeśli są one potrzebne, należy określić, który poziom ochrony ma zastosowanie.

Jeżeli nie ma konkretnych wytycznych dla zidentyfikowanych zagrożeń, należy samodzielnie przeprowadzić ocenę lub analizę ryzyka (np. korzystając z macierzy ryzyka według Nohla).

4. Definiowanie miar

Celem tego etapu jest wyeliminowanie zidentyfikowanych zagrożeń lub ograniczenie ryzyka.

Osiąga się to poprzez określenie środków bezpieczeństwa pracy . Mogą one mieć charakter techniczny, organizacyjny (np. procesy pracy) lub być rozwiązaniami związanymi z osobą lub zachowaniem.

Pomocna jest tak zwana zasada STOP :

S = Zastępowanie

(np. eliminacja zagrożeń poprzez zastępowanie i wymianę)

T = środki techniczne

(np. eliminacja zagrożeń za pomocą urządzeń ochronnych lub środków konstrukcyjnych)

O = środki organizacyjne

(np. zmniejszające intensywność lub czas trwania narażenia)

P = środki osobiste

(np. środki ochrony osobistej lub zasady postępowania i instrukcje)

5. Wdrażanie środków

Teraz kluczowe jest: kto co robi i kiedy? Ustalając priorytety, terminy i obowiązki, definiujesz cele bezpieczeństwa i ich wdrożenie. Aby zwiększyć akceptację, a tym samym skuteczność działań, należy poinformować pracowników z odpowiednim wyprzedzeniem. Należy również rozważyć uwzględnienie istniejących dokumentów bezpieczeństwa pracy (np. kart charakterystyki lub instrukcji obsługi).

6. Sprawdzanie skuteczności

Skuteczność środków najlepiej sprawdza się w trzech krokach. Po pierwsze, należy sprawdzić, czy środki zostały wdrożone przez osoby odpowiedzialne na czas (kontrola wdrożenia).

Następnie należy sprawdzić, czy zagrożenia zostały faktycznie wyeliminowane, a może pojawiły się nowe (kontrola skuteczności). Można to zrobić na przykład poprzez przeprowadzenie pomiarów kontrolnych (jeśli to konieczne). Niezbędne jest formalne potwierdzenie.

Na koniec należy odnotować, czy podjęte środki są skuteczne w dłuższej perspektywie (monitorowanie konserwacyjne).

Wszystkie wyniki muszą zostać udokumentowane przez osobę(-y) odpowiedzialną(-e). Zaleca się przeprowadzenie przeglądu środków natychmiast po ich wdrożeniu.

Następnie należy ustalić regularny harmonogram kontroli. Jeśli wdrożone środki nie wytrzymują testu skuteczności, należy je odpowiednio zrewidować i uzupełnić.

7. Aktualizacja oceny ryzyka

Chociaż ustawa o bezpieczeństwie i higienie pracy nie określa żadnych odstępów czasu, w jakich należy powtarzać oceny, ocena ryzyka powinna być co najmniej aktualizowana w przypadku wystąpienia pewnych zdarzeń, np.:

- ⚠ Wypadki w miejscu pracy/zdarzenia potencjalnie wypadkowe/choroby zawodowe
- ⚠ zidentyfikowano uszczerbki na zdrowiu pracowników
- ⚠ nabycie nowego sprzętu roboczego lub materiałów
- ⚠ przeprojektowanie środowiska pracy, zmiany w organizacji pracy/przepisach bezpieczeństwa i higieny pracy/nowoczesnym stanie techniki
- ⚠ nowe informacje dotyczące bezpieczeństwa i higieny pracy.

Dokumentacja zgodna z prawem

Wymagania dotyczące dokumentacji zależą od rodzaju pracy i liczby pracowników. Zasadniczo jednak wyniki oceny ryzyka i wdrożone środki powinny być dokumentowane. Za dokumentację odpowiada pracodawca .

W dokumentacji oceny ryzyka należy odpowiedzieć na następujące pytania:

- ⚠ Jakie ryzyko istnieje dla pracowników?
- ⚠ Jaki jest zakres ryzyka?
- ⚠ Jak należy oceniać ryzyko?
- ⚠ Jakie cele ochronne muszą zostać osiągnięte?
- ⚠ Jakie środki należy podjąć?
- ⚠ Kto ponosi odpowiedzialność?
- ⚠ Jakie są terminy realizacji?
- ⚠ Jak skuteczne są te środki?
- ⚠ Jakie dodatkowe środki należy podjąć?

Kompleksowa dokumentacja obejmuje również prezentację ogólnej koncepcji , łącznie z protokołami wizyt na miejscu, kwestionariuszami, ocenami pomiarów lub materiałami uzupełniającymi, takimi jak karty charakterystyki substancji niebezpiecznych lub treści szkoleniowe.

Dokumentacja powinna mieć formę pisemną lub elektroniczną . W tym drugim przypadku należy zadbać o to, aby nie doszło do nieautoryzowanych zmian.

Specjalne formy oceny ryzyka

Rodzaj oceny ryzyka zależy od wykonywanych czynności, ale także, a może przede wszystkim, od konkretnych grup osób. Poniżej przedstawiamy dwa szczególne przypadki. ocena ryzyka osobistego , w której należy wziąć pod uwagę szczególne czynniki.

Ocena ryzyka związanego ze stresem psychicznym

Obecnie powszechnie przyjmuje się, że praca, ze względu na stres, ograniczenia czasowe i presję związaną z wydajnością, może mieć również konsekwencje psychologiczne, takie jak wypalenie zawodowe. Dlatego od 2013 roku w ocenie ryzyka należy uwzględniać również stresory psychologiczne. Nie ma jednak potrzeby przeprowadzania oddzielnej oceny w tym celu ; można je uwzględnić łącznie z zagrożeniami fizycznymi w miejscu pracy. W związku z tym można posłużyć się siedmioetapowym procesem opisanym poniżej jako przewodnikiem.

Trudno jest obiektywnie zmierzyć stres psychiczny, dlatego zaleca się przeprowadzenie wśród pracowników ankiet ustnych lub pisemnych, a także organizowanie odpowiednich warsztatów umożliwiających ocenę.



Dodatkowa wskazówka: Oprogramowanie jako pomocna dłoń

Organizacja, przeprowadzenie i ocena oceny ryzyka to proces wymagający znacznego nakładu czasu, wysiłku, a przede wszystkim dbałości o szczegóły i precyzji. W wielu firmach pojedyncza ocena ryzyka po prostu nie wystarczy. Często konieczne są setki ocen, aby zapewnić uwzględnienie wszystkich obszarów i najlepszą możliwą ochronę pracowników.

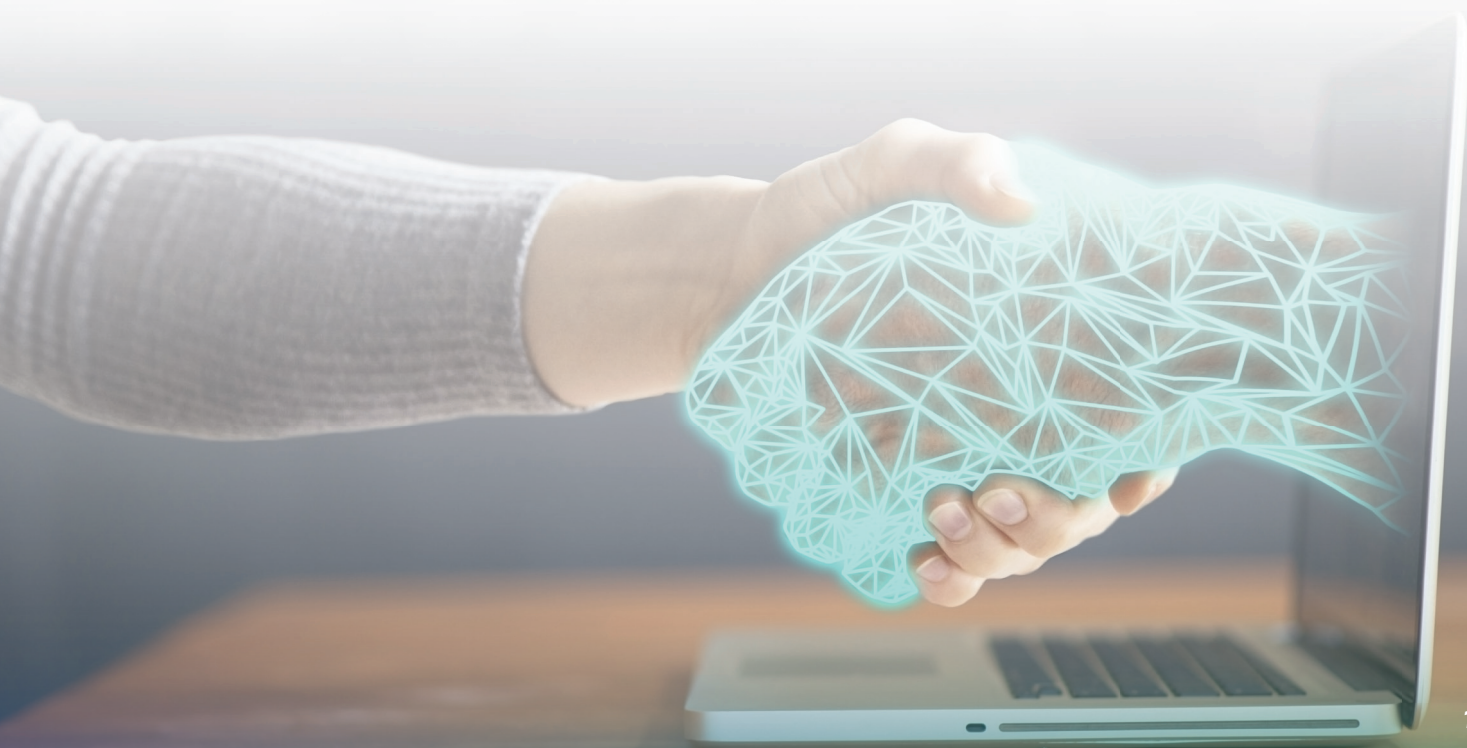
Jednak błąd ludzki jest nieunikniony. Szczególnie w nieefektywnych procesach może prowadzić do źródeł błędów; uwaga maleje wraz ze wzrostem liczby ocen ryzyka, które trzeba przetworzyć, a środki zaradcze nie są odpowiednio komunikowane z powodu nieskutecznej komunikacji.

Wszystko to może, w najgorszym przypadku, doprowadzić do wypadków. Pracownicy mogą odnieść obrażenia, co ostatecznie zaszkodzi wizerunkowi firmy – zarówno wśród pracowników, potencjalnych kandydatów, jak i interesariuszy. Jeśli później okaże się, że wypadkowi można było zapobiec poprzez ocenę ryzyka i podjęte w jej wyniku środki, firma może zostać ukarana wysokimi grzywnami.

Nie musi do tego dojść!

Na pierwszy rzut oka przeprowadzenie oceny ryzyka może wydawać się zadaniem niemal nie do pokonania, ale na szczęście istnieje rozwiązanie, które pozwala sprawnie opanować to zadanie. Dwa słowa, które ułatwią Ci codzienną pracę: scentralizowany system.

Dzięki scentralizowanemu systemowi możesz planować, edytować, a nawet wykonywać i oceniać wszystkie aspekty oceny ryzyka w jednym miejscu! Takim systemem może być na przykład oprogramowanie do zarządzania bezpieczeństwem i higieną pracy, które idealnie łączy wiele aspektów oceny ryzyka.



Dlaczego warto korzystać z oprogramowania do oceny ryzyka?

- ✓ Oszczędzasz czas. Z odpowiednim oprogramowaniem możesz tworzyć szablony dla wszystkich swoich ocen ryzyka. Jednorazowa inwestycja, która zaoszczędzi Ci mnóstwo czasu w przyszłości
- ✓ Optymalizują proces inspekcji. Oprogramowanie, które pozwala tworzyć szablony list kontrolnych do inspekcji, znacznie redukuje powtarzalność pracy. Aplikacja sprawia, że korzystanie z listy kontrolnej na urządzeniach mobilnych jest jeszcze łatwiejsze – zwłaszcza dzięki możliwości pracy offline.
- ✓ Szybciej wyprowadzają pomiary. Dzięki kompleksowemu rozwiązaniu możesz automatycznie wyprowadzać pomiary na podstawie oceny ryzyka. Jak to działa? Z pomocą sztucznej inteligencji!

Sztuczna inteligencja gwarantem efektywności

Wykorzystanie sztucznej inteligencji (AI) zmniejsza nakład pracy ręcznej i pozwala zaoszczędzić czas na inne ważne zadania. Nasze oprogramowanie, Domeba, oferuje sztuczną inteligencję, która sugeruje odpowiednie środki w oparciu o ocenę ryzyka. Następnie wystarczy przejrzeć i potwierdzić te sugestie. Zadanie, które w innym przypadku zajęłoby godziny, jest wykonywane zaledwie kilkoma kliknięciami!

- ✓ Minimalizują potencjalne źródła błędów. Ponieważ wydajne oprogramowanie oszczędza Twój czas w odpowiednich miejscach, możesz skupić się bardziej na zadaniach wymagających większego skupienia.
- ✓ Zapewniasz zgodność z prawem. Dzięki temu innowacyjnemu rozwiązaniu zawsze jesteś na bieżąco z ocenami ryzyka i tym samym działasz zgodnie z prawem!

Jedno rozwiązanie – domeba to oprogramowanie obejmujące wszystkie aspekty oceny ryzyka!

Rozwiązanie programowe Domeba wspiera Cię w przeprowadzaniu oceny ryzyka – i wielu innych zadań! Możesz nie tylko używać Domeba i towarzyszącej jej aplikacji do planowania i inspekcji, ale także efektywnie opracowywać środki zaradcze, korzystając ze zintegrowanej sztucznej inteligencji. Dzięki modułowej konstrukcji oprogramowania możesz stale aktualizować te środki i przypisywać im zadania. A jeśli środek zaradczy obejmuje badania medycyny pracy, Domeba również Ci w tym pomoże! Po co więc polegać na wielu indywidualnych rozwiązaniach, skoro Domeba łączy wszystko?

Podsumowanie

Czego dowiedziałeś się z tego dokumentu:

- ⚠ Ocena ryzyka to proces identyfikacji i analizy wszystkich potencjalnych zagrożeń w firmie, służący ochronie pracowników. Jest ona wymagana przez przepisy dotyczące bezpieczeństwa i higieny pracy
- ⚠ odpowiadają : pracodawca, specjalista ds. bezpieczeństwa lub lekarz zakładowy, a na końcu, ale nie mniej ważne, pracownicy.
- ⚠ Dobre planowanie jest niezbędne do skutecznej oceny ryzyka. Określ powody przeprowadzenia oceny ryzyka i wskaż osoby odpowiedzialne.
- ⚠ Najskuteczniejszy sposób przeprowadzenia oceny ryzyka składa się z siedmiu etapów – od planowania i realizacji, przez definiowanie i wdrażanie środków, po dokumentację i ocenę skuteczności.
- ⚠ Istnieją różne specjalne formy oceny ryzyka, które wymagają szczególnej uwagi. Należą do nich na przykład ocena ryzyka w przypadku chorób psychicznych lub osób w ciąży/karmiących piersią.
- ⚠ Ocenę ryzyka można przeprowadzić wyjątkowo sprawnie i oszczędzając czas, korzystając z odpowiedniego rozwiązania programowego – np. domeba .



*Dla uproszczenia i lepszej czytelności
w tekście używana jest forma męska – odnosi się ona
zawsze do wszystkich płci.*



© domeba Polska Sp. z o.o.

telefon: +48 516 979 788 | lub +48 736 802 900 | mail: info@domeba.pl | web: www.domeba.pl

Sąd Rejonowy dla Wrocławia Fabrycznej we Wrocławiu, VI Wydział Gospodarczy Krajowego Rejestru Sądowego
KRS: 0001136356 | NIP: 8943247439 | REGON: 540091303 | Kapitał Zakładowy 5 000,00 zł.

Redakcja, koncepcja i projekt: Lena Reuter & Laura Steinert



www.domeba.pl